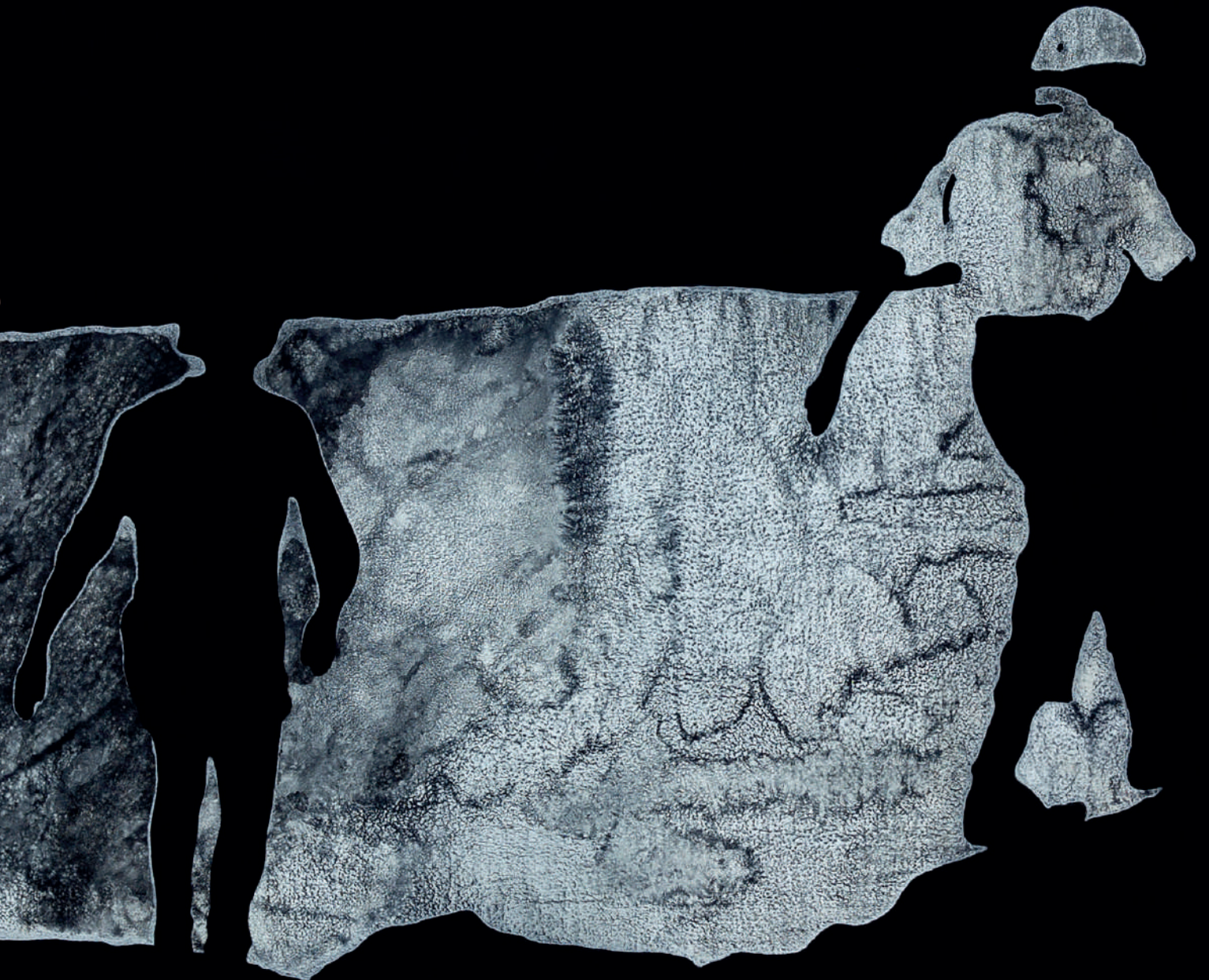


galerie laurent godin

HENRIK SAMUELSSON

Press release



GALERIE LAURENT GODIN - 36 bis rue Eugène Oudiné, 75013 Paris
+33 1 42 71 10 66 www.laurentgodin.com info@laurentgodin.com

DANS LES FORÊTS SUÉDOISES DE SAMUELSSON



GALERIE LAURENT GODIN

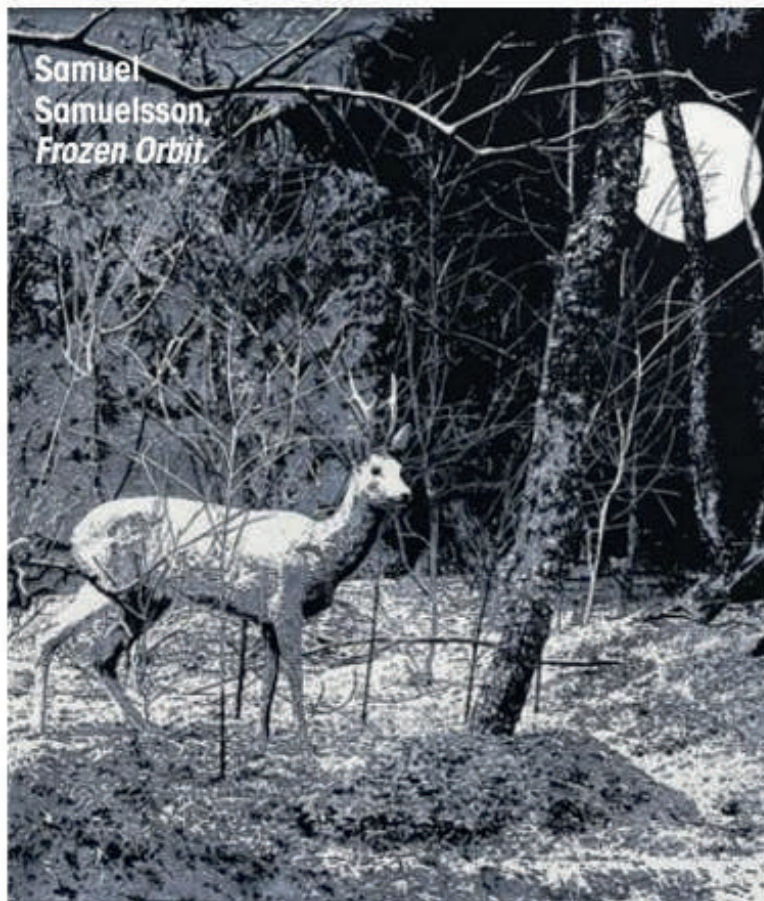
36 bis, rue Eugène-Oudiné (XIII^e).

TÉL. : 01 42 71 10 66.

HORAIRES : du mar. au sam. de 10 à 18 h.

JUSQU'AU 17 mars.

Élan, chevreuil et sanglier semblent s'être donné rendez-vous au clair de lune dans les forêts de Henrik Samuelsson. L'artiste suédois né en 1960 propose des tableaux d'un instantané fictif, pris autour de 4 heures du matin, juste avant l'aurore, dans les paysages enneigés de sa région natale du nord de la Suède. Pour créer les œuvres de sa série *Frozen Orbit*, il a projeté sur sa toile ses photographies et a tracé les contours de ses prises de vue : des fermes abandonnées, des paysages de forêts réels et d'autres reconstitués dans le musée d'histoire de sa ville, où les animaux empaillés sont mis en scène devant des fonds peints. Le peintre applique ensuite quatre couleurs, un blanc de fond sur lequel il appose une peinture noire vinylique, qu'il lave à l'acide pour lui



donner une facture brute et enfin un blanc lumière et un noir profond en à-plats qui sculptent la toile et cernent les détails de ces motifs. Ses grandes toiles immersives plongent leurs spectateurs dans une atmosphère lunaire entre splendeur et frayeur. ■

AGATHE MOREAUX

Retrouvez avec Immersion 3D la visite de cette exposition sur lefigaro.fr

Frozen Orbit. Hemvävd gotik med mystisk aura

Konst | Måleri

Frozen Orbit
Henrik Samuelsson
KONSTAKADEMIEN, FREDSGATAN 12
TOM 30 SEPTEMBER

Joanna Persman

konst@svd.se

I vargtimmen, mellan klockan 4.01 och 4.11, utspelas Henrik Samuelssons suggestiva drama i elva bilder. Verken är laddade med ödslighet, kyla och mystik. Joanna Persman ser målningar som förmedlar ett vemod bortom vad språket förmår.

4.01. tick-tack... 4.02. tick-tack... 4.03. tick-tack. Man kan nästan höra klockans tickande i de mörklagda rummen på Konstakademien. Henrik Samuelssons vidunderliga målningar i imponerande stora format löper här som en gåtfull berättelse där varje bild är sin egen och ändå leder rakt in i nästa tablå. Varje verk i "Frozen Orbit" har ett klockslag som titel. Bildsviten om elva målningar är som ett urverk. Varje bild markerar en minut och hela serien visar ett förlopp på elva minuter. Det tog fem år att måla den.

Stringensen beträffande format och antal verk är något som Henrik Samuelsson håller starkt på. Kanske något som han har smittats av via Marcel Duchamp och Ulf Linde? Han har redan tidigare skapat serier om elva verk. "Stega" kretsade kring ett ödehus i konstnärens hemtrakter i Norrland. Även "Frozen Orbit" anknyter till det karaktäristiskt ödsliga, frostiga landskapet där Samuelsson växte upp. Om man ska prata om realism måste man dock omedelbart tillägga "magisk" i detta fall. Det är inte själva naturen utan snarare känslan inför den som han manar fram på duken.

Tidpunkten som gestaltas är en kort stund före gryningen, det

mystiska ögonblicket när drömmarna inte har hunnits skingras än medan dagen mödosamt kämpar för att vakna. Det är fullmåne, varulvens tid. Vi befinner oss någonstans vid ett skogsbryn. Ett rådjur står på sin vakt, redo att springa iväg när som helst. Ett lodjur har just vaknat eller kommit tillbaka från sin jakt. Fåglar sitter stilla. Ett gammalt jakttorn avslöjar att människan då och då dyker upp här trots att de sönderfallande kåkarna successivt förvandlas i ruiner och endast hemsöks av gastar. Målningarna skildrar en intensiv behärskning. Det är tyst som om världen höll andan.

Ändå händer det så mycket i dessa verk. Ensamma med våra tankar och i kontakt med det som pågår i varje bild anar vi stämningar och skrönor. Vi kanske påminns om våra egna årr. Målningarna förmedlar ett vemod som språket inte tillåter utan att allting blir alltför sentimentalt och kladdigt när man försöker formulera det.

Tekniskt sett skapar Henrik Samuelsson sina verk med rasan- de elegans. Färgens reducering till fyra toner är en utmaning som inte begränsar honom utan leder till uppfinningsrikedom. De kolsvarta partierna glänser som tjära. Det bländande vita lyser med all sin kraft. Och däremellan finns en dämpad vit och en blågrå ton för alla de nyanser som måste fångas för att formerna ska kunna träda fram. Den ovanliga tekniska lösningen förstärker bildernas innehåll och utgör deras unika karaktär.

Motiven växer fram ur växel- spelet mellan minne och fantasi, dröm och verklighet. Den mystiska auran är här en variant av en snäll skräckromantik med besjälad natur och härjade ruiner. Det är som en svensk variant på en gotisk roman. Edgar Allan Poes korp skulle närsomhelst kunna landa och stortrivs här. ■

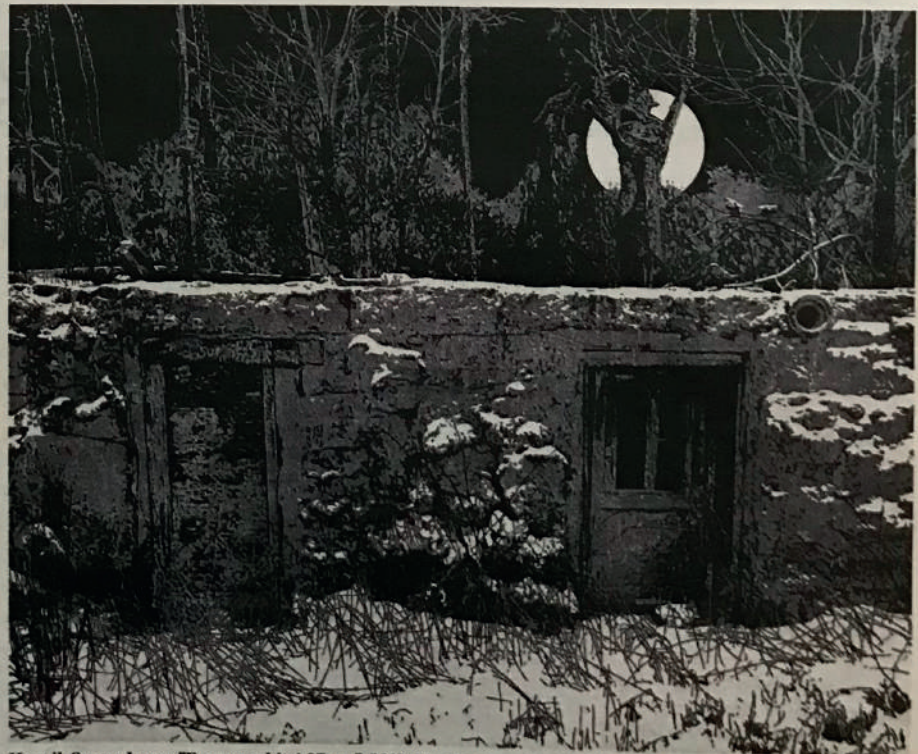


Henrik Samuelsson, "Frozen orbit 4.01 am", 2012-17, mixed media på duk. Foto: Galleri Flach



Henrik Samuelsson, "Frozen orbit 4.04 am", 2012-17, mixed media på duk. Foto: Galleri Flach

Henrik Samuelsson, "Frozen orbit 4.09 am", 2012-17, mixed media på duk. Foto: Galleri Flach



Henrik Samuelsson, "Frozen orbit 4.07 am", 2012-17, mixed media på duk. Foto: Galleri Flach

Recension

Henrik Samuelsson: Frozen Orbit

Man kan höra klockan ticka i elegant skräckromantik

I vargtimmen, mellan klockan 4.01 och 4.11, utspelas Henrik Samuelssons suggestiva drama i elva bilder. Verken är laddade med ödslighet, kyla och mystik. Joanna Persman ser målningar som förmedlar ett vemod bortom vad språket förmår.



Henrik Samuelsson, "Frozen orbit 4 01 am", 2012–17, mixed media på duk. Foto: Galleri Flach

Av Joanna Persman

🕒 Igår 15.00

Läs mer om Höstens konstutställningar 2018
Henrik Samuelsson: Frozen Orbit

Genre: Måleri

Var: Konstakademien, Fredsgatan 12

TOM 30 september

4.01. tick-tack... 4.02. tick-tack... 4.03. tick-tack. Man kan nästan höra klockans tickande i de mörklagda rummen på Konstakademien.

Henrik Samuelssons vidunderliga målningar i imponerande stora

format löper här som en gåtfull berättelse där varje bild är sin egen och ändå leder rakt in i nästa tablå. Varje verk i "Frozen Orbit" har ett klockslag som titel. Bildsviten om elva målningar är som ett urverk. Varje bild markerar en minut och hela serien visar ett förlopp på elva minuter. Det tog fem år att måla den.

Recension

En recension är en kritikers bedömning av ett konstnärligt verk.



Henrik Samuelsson, "Frozen orbit 4 04 am", 2012–17, mixed media på duk. Foto: Galleri Flach

Stringensen beträffande format och antal verk är något som Henrik Samuelsson håller starkt på. Kanske något som han har smittats av via Marcel Duchamp och Ulf Linde? Han har redan tidigare skapat serier om elva verk. "Stega" kretsade kring ett ödehus i konstnärens hemtrakter i Norrland. Även "Frozen Orbit" anknyter till det karaktäristiskt ödsliga, frostiga landskapet där Samuelsson växte upp. Om man ska prata om realism måste man dock omedelbart tillägga "magisk" i detta fall. Det är inte själva naturen utan snarare känslan inför den som han manar fram på duken.



Henrik Samuelsson, "Frozen orbit 4 07 am", 2012–17, mixed media på duk. Foto: Galleri Flach

Tidpunkten som gestaltas är en kort stund före gryningen, det mystiska ögonblicket när drömmarna inte har hunnits skingras än medan dagen mödosamt kämpar för att vakna. Det är fullmåne, varulvens tid. Vi befinner oss någonstans vid ett skogsbryn. Ett rådjur står på sin vakt, redo att springa iväg när som helst. Ett lodjur har just vaknat eller kommit tillbaka från sin jakt. Fåglar sitter stilla. Ett gammalt jaktorn avslöjar att människan då och då dyker upp här trots att de sönderfallande kåkarna successivt förvandlas i ruiner och endast hemsöks av gästar. Målningarna skildrar en intensiv behärskning. Det är tyst som om världen höll andan.



Henrik Samuelsson, "Frozen orbit 4 09 am", 2012–17, mixed media på duk. Foto: Galleri Flach

Ändå händer det så mycket i dessa verk. Ensamma med våra tankar och i kontakt med det som pågår i varje bild anar vi stämningar och skrönor. Vi kanske påminns om våra egna ärr. Målningarna förmedlar ett vemod som språket inte tillåter utan att allting blir alltför sentimentalt och kladdigt när man försöker formulera det.



Henrik Samuelsson, "Frozen orbit 4 10 am", 2012–17, mixed media på duk. Foto: Galleri Flach

Tekniskt sett skapar Henrik Samuelsson sina verk med rasande elegans. Färgens reducering till fyra toner är en utmaning som inte begränsar honom utan leder till uppfinningsrikedom. De kolsvarta partierna glänser som tjära. Det bländande vita lyser med all sin kraft. Och däremellan finns en dämpad vit och en blågrå ton för alla de nyanser som måste fångas för att formerna ska kunna träda fram. Den ovanliga tekniska lösningen förstärker bildernas innehåll och utgör deras unika karaktär.

Motiven växer fram ur växelspelet mellan minne och fantasi, dröm och verklighet. Den mystiska auran är här en variant av en snäll skräckromantik med besjälad natur och härjade ruiner. Det är som en svensk variant på en gotisk roman. Edgar Allan Poes korp skulle närsomhelst kunna landa och stortrivas här.

[Bli först att kommentera](#)

Joanna Persman

Main Menu

- Home
- Über uns
- Kontakt
- Archiv
- Autoren
- Impressum
- Portale
- Forum
- Kooperationspartner

Aktuelle Seite: [Home](#) ▶ [Archiv](#) ▶ [Art Cologne & Kölner Liste](#)

Art Cologne & Kölner Liste

Eine Nachlese

Von Denise Steger
19.4.2014



Vom 10. – 13. April fanden am rechten Kölner Rheinufer gleich zwei herausragende Kunstereignisse statt: Die altherwürdige „Art Cologne“ und die ganz junge „Kölner Liste“, die von dem Kurator Peter Funken von Berlin erstmals an den Rhein geholt wurde. Vergleichen lassen sich diese beiden Messen allein der unterschiedlichen Größe wegen nicht, doch Künstler und Galeristen der Kölner Liste haben die Art Cologne durch ihre Innovationen und der freien ungezwungenen Atmosphäre ergänzt und bereichert, denn die Art Cologne, selbst in der oberen Etage, wirkte gediegen, zum Beispiel schienen sich Konkretes, Konstruktivistisches, Bauhausreminiszenzen und Farbfeldmalerei dort wie ein roter Faden durch die Messestände zu ziehen – also alles nicht ganz so neu, wie man es erwartet hätte. Dennoch viel Kunst, an der man sich nicht satt sehen konnte – hier eine ganz subjektive Auswahl im Remix beider Messen:



Surreal- Irreal ist auch das großformatige Gemälde des schwedische Malers Henrik Samuelsson, der durch die Pariser Galerie Laurent Godin auf der Art Cologne vertreten wurde. Das Innere einer Architektur, die nach Raumhöhe und den Fensterformen zu urteilen zu einem verlassenen Schloss oder einer Kirche gehören könnte, bestimmt die bildnerische Grundsubstanz. Hier schwebt ein altes Holzhaus auf einer Erdscholle mitten im Raum. Drei im Raum verteilte Jungen, von gleicher Statur und gleich gekleidet, blicken in unterschiedliche Richtungen: Der vordere verweist mit seinem Finger auf das schwebende Haus, der links im Raum stehende hat sich abgewendet, die Hände in den Hosentaschen, der hintere, in Rückenansicht, blickt aus der großen Fensterfront auf eine, im Gegensatz zum relativ monochromen Interieur, farbige, mit dunkelgrünen Nadelbäumen bestandene Landschaft, über der sich ein wolkenloser hellblauer Himmel erhebt. Kleine wolkenartige Gebilde durchziehen dagegen den Innenraum. Ein nicht näher bestimmbares metallenes Objekt rechts an der Wand, und außen, vor dem Fenster ein wie ein Insekt anmutendes Gebilde. Bereits 2006 hat Henrik Samuelsson in der Pariser Galerie Laurent Godin mit 4 großformatigen Bildern im Bezug zu den 4 Himmelsrichtungen, „Standort“ und „Standpunkt“ thematisiert, hier könnten die drei Jungen als Metapher für Vergangenheit, Gegenwart und Zukunft bezeichnet werden – in der Verbindung von Farbe und Nicht-Farbe, Drinnen und Draußen, Definierbarem und Undefinierbaren, Realem und Irrealem, ergibt sich für den Betrachter ein weites Feld, komplexe Zusammenhänge zu erahnen oder zu ergründen.

Galerie Laurent Godin, 5, rue du Grenier Saint Lazare, 75003 Paris

Die aktuelle Ausstellung „Cool“ von Henrik Samuelsson ist in der Galerie noch bis zum 10.5.2014 zu sehen.

www.laurentgodin.com



INFO | 01.05.2014 | par Valérie de Maulmin

Henrik Samuelsson, images d'un monde flottant

L'esthétique d'Henrik Samuelsson, à mi-chemin entre la photographie surexposée en noir et blanc et le dessin, révèle l'omniprésence de la ligne graphique.

Né en 1960, cet artiste suédois qui vit à Stockholm livre son monde irréel à travers la série *Cool*, un ensemble de peintures de petit format, et trois grandes toiles de la série *Undressed* réalisées en 2013 et 2014 (de 8 000 € à 20 000 €). On y découvre des visions fantomatiques et profondément oniriques, rêves étranges parfois habités par l'apparition fugace de personnages dans une ambiance crépusculaire. Des images énigmatiques et hors du temps, qui dévoilent la beauté singulière d'un univers aseptisé, épuré comme celui d'un laboratoire aux grandes baies modernes ouvertes sur nulle part...

f 0



Valérie de Maulmin
Journaliste



ACTUART by Eric SIMON

L'ACTUALITÉ DES EXPOSITIONS D'ART CONTEMPORAIN DE PARIS ET D'ÎLE-DE-FRANCE

Recherche...

[Accueil](#)
[Catégories](#)
[Pages](#)
[Newsletter](#)
[Contact](#)

13 Expo Peinture Contemporaine: Henrik SAMUELSSON « Cool »

Publié par Eric SIMON - Catégories : #Expo Peinture Contemporaine

Du 4 Avril au 10 Mai 2014

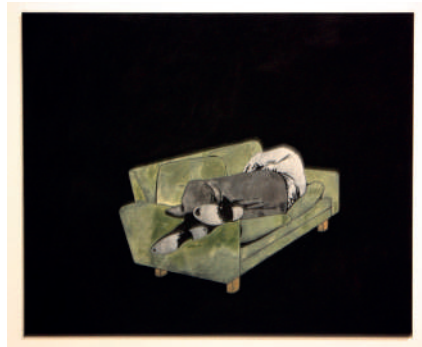


Extended minute, 2013

La Galerie Laurent Godin est heureuse de présenter Cool, la quatrième exposition personnelle d'Henrik Samuelsson. En réunissant un ensemble de peintures de petit format, ainsi que des grandes toiles réalisées entre 2013 et 2014, l'exposition prolonge les excursions oniriques de l'artiste autour de paysages imaginaires.



La série de peintures Cool complète les recherches amorcées par Henrik Samuelsson en 2012 avec l'ensemble Tattooed Dream Barns. Tandis que les séries précédentes rassemblaient principalement des œuvres aux scènes riches et complexes ou aux formats imposants, Cool marque une nouvelle étape dans le travail de Samuelsson. Les scènes représentées sont inventées par l'artiste comme des unités à la fois spécifiques et complémentaires, unifiées par une obscurité insondable, les peintures peuvent évoquer un point de vue individuel d'un endroit et d'un temps imaginaire mais ordinaire.



Bulldoze the night, 2013

Le rêve et l'imagination orchestrent toute la série par les formes qui les occupent, les ambiances qui y règnent et ces personnages apparaissant, disparaissant, et parfois réapparaissant, un peu comme les refrains d'une chanson. La matérialité de la surface des œuvres leur confère un caractère fragile, une aura d'évanescence, ou parfois même une évocation surannée, «comme des feuilles séchées de l'an passé, un insecte mort trouvé derrière une fenêtre, quand on retourne dans sa petite cabane au milieu de la forêt... Ici même le temps est fragile, mais également silencieux et lent» (H. Samuelsson).



Cool breeze, 2013

Suivez-moi

RSS

<http://www.actuart.org/rss>

Cool, dédié à la série de peintures éponymes.
Il s'agit d'une édition limitée à 500 exemplaires numérotés et signés par l'artiste.



Henrik SAMUELSSON est né en 1960, il vit et travaille à Stockholm, Suède. Nommé au Carnegie Art Award 2006, il a exposé à la Konstakademien, Stockholm.



Murmur Heads, 2013



Erase and Mutate, 2013

Au pied du lit se tient un petit personnage, le regard fixe, les poches pleines de souris mortes. Un gnome ou un enfant fantôme ? Quel qu'il soit, le personnage se nourrit vraisemblablement d'orteils pendant la nuit. L'eau monte lentement, puis déborde. Sous la surface poreuse du plafond, on peut apercevoir une faible lueur, un craquement rythmique provenant d'une sorte d'enseigne en néon.
Au cœur de la nuit, nous réparons nos fondations, certainement du mieux possible, mais probablement en vain. Nous croyons en Dieu, nous rédigeons et passons des pactes établis sur des promesses creuses, et tous les artistes réalisent que ce qu'ils désirent vraiment, c'est d'être peintres. De bons peintres, tout simplement.
Après déjeuner, chacun retourne à ses habitudes ; l'athéisme et la sculpture.»

Henrik Samuelsson, adaptation d'un extrait du texte *Ro Tegel*, publié dans son intégralité dans l'anthologie *Den andra vägen*, éditions Albert Bonniers Förlag, Stockholm, 2011

I vargtimmen

Henrik Samuelsson, Galleri Flach, Stockholm, 16/5 - 15/6 2013

Text: Niels Hebert



"Frozen Orbit 4:01 a.m" © Henrik Samuelsson



"Frozen Orbit 4:02 a.m" © Henrik Samuelsson

Människan omges av svart rymd. Det är enkelt uttryckt utgångspunkten i Henrik Samuelssons måleri på Galleri Flach. De två första målningarna av planerade elva i en ny svit ("Frozen Orbit") visas, liksom de elva i den fullbordade sviten "Tattooed Dream Barns".

Rådjuret i vargtimmen ("Frozen Orbit 4:01 a.m") står vaksam i skogsbrynet. Över marken brer fullmånen ut sitt ljus med strålkastarstyrka, så starkt att ljuset tycks fräta på nakna grenar. En fågel sitter en bit bort, kanske en korp, men ingen varg syns till. Rådjuret, som har en svag läppstiftsrosa fläck på mulen i det annars svart-grå-vita, är kropp av kött och blod i en tillvaro som tycks övergiven.

I svitens andra målning (Frozen Orbit 4:02 a.m) råder omvända förhållanden: himlen är ljus och månen svart, och månen är spegelvänt placerad på himlen. Man ser ett lodjur intill ett stenblock. Lon har en fågel inom räckhåll, men avvaktar.

Dessa två målningar kan förstås kallas djurmåleri, men det överbetonade ljuset och det mästertligt ciselerade mötet mellan ljus och skugga leder tanken till röntgenbilder. Är tillvaron genomsedd – och därmed tillhörigheten i världen i upplösning?

I sviten "Tattooed Dream Barns" är motiven fångade mot monokrom, svart bakgrund. Här finns den förfallna kyrkointeriören där sakrament och symboler tycks uttraderade av starka naturkrafter. I andra målningar tycks studier av molnformationer vara det man ibland har att hålla sig till. Försök att förstå bakomliggande strukturer förekommer också ("Monitoring of the Matrix").

Den begränsade mänskliga förmågan att ta in och förstå kan studeras hos fyra rymdfarare på månen. Titeln är "Those Who Perceive" (De som uppfattar), men de fyra utstrålar motsatsen. Rymden är lika stor, svart och obegriplig från alla positioner, ändå skickar människor raketer och tankar ut i oändligheten. Vilsenhet finns också hos de fyra tomma stolarna under ett stort moln ("Drinking Water in the Rain").

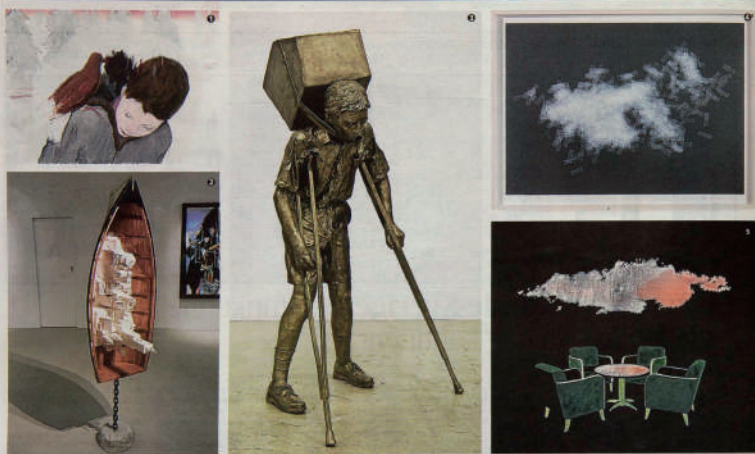
Sviten avslutas med "Dream Barn", en solid lada. Över taket hänger fullmånen, stor som augustis. Kanske är det i denna drömmarnas lada den djupaste tillhörigheten med livet gömmer sig, kanske kommer drömmens obevakade ögonblick närmast existensens djupaste uttryck. Kanske är vi närmast livet klockan fyra om natten när allt tycks stilla och avlägset, och innan drömmen hunnit fly med det okända – som ett rådjurs varma kropp – undan ditt medvetandes vita ljus och svarta oro.

Stockholm 2013-05-27 © Niels Hebert



"Those Who Perceive" © Henrik Samuelsson

Gallerironden. Fem aktuella utställningar i Stockholm



Effektfullt sökande efter ursprung

Nu drar Stockholms gallerier i gång konst-hösten med en pigghet och rörlighet som bädar gott. DN:s Birgitta Rubin ser intressanta debutanter och starka återkomster.

- 1. "Roadhome" av Enrique Martinez Celaya
- 2. "Lento violento" av Cajsa von Zeipel
- 3. "Ritorna blir starka när det blåser" av Bo Christian Larsson
- 4. "Tattooed dream barns" av Henrik Samuelson
- 5. "The gambler" av Enrique Martinez Celaya

1. "Roadhome" av Enrique Martinez Celaya
Galleri: Andersson & Carlsson, Västra 179-181.

2. "Lento violento" av Cajsa von Zeipel
Andersson & Carlsson, Västra 179-181.

3. "Ritorna blir starka när det blåser" av Bo Christian Larsson
Christus Larsson gallery, Västra 179-181.

4. "Tattooed dream barns" av Henrik Samuelson
Andersson & Carlsson, Västra 179-181.

5. "The gambler" av Enrique Martinez Celaya
Galleri: Andersson & Carlsson, Västra 179-181.

Härligvalgan har "Wong art" ersatt galleriet Crystal, som över-gån till multil versamhet. Och det är Birgittarubins & Sinesas gamla lokal som Andersson/Sandström tyte-noviser.

Att det Umeåbaserade galleriet vägar strötra på sin filial i Stock-holm är modigt dessa oroliga tider, hösten till multil versamhet. Och det är Birgittarubins & Sinesas gamla lokal som Andersson/Sandström tyte-noviser.

När konstnären var äta år, 1972, flydde familjen från Kuba. Någonstans skulptur skapades i en större ver-sion till 50-årsminnet av CIA:s tri-velaktiga "Operation Peter Pan", då 14000 kubanska barn skickades ensamman till USA under Castro-regimen. Det gör ont att se hur pojken kämpar med sin tunga last, det smärtsamma minnet av ut-sprunget. Ändå tar han sig framåt på kryckor och har som utställning en leter en "roadhome" med sig på vägen.

Migriorn som sådan kan ju också betyda en positiv förändring och just så upplever jag rörligheten på stadens gallerier i stort, dit Österås har en återställning av nya gallerier, i kvartieret runt

Jag minns fortfarande Cajsa von Zeipels ses mer höga kvin-nodskulptur på exponents utställning en på Konstmuseet 2009 – en upprekats sträpa vars bläckblå sög ut att ha sprakt hursudet av en Nö-bodskulptur.

På hennes första separatanstäl-ning återkom de andrasa kemman, kontrasterna och de utmanande poetera som här utvecklas med hjälp av speglar, lügen som undat nartristerna.

De överdimensionerade kvin-nodskulpturerna är starka karaktärer i sig. De är invecklade i svedskat, ett rödligt med inslag av dominans och underkastelse. Två yngre lügen ingår också i scenen – en står ha-kuad som en hand med en vägg och tillståndställer sig själv, den andra poverar avslappnat, rikande på en stul.

Tidobeten och androgyniteten firaråks av det vita materialet, gylis, som även framlävare en känsla av rörelset och berättighet hos fi-gurerna. Det markerar effektivt en effektivt drag hos Cajsa von Zeipels skulpturer, liksom filiter, pipplöster och ljusa axlar bärar

Det gör ont att se hur pojken kämpar med sin tunga last, det smärtsamma minnet av utsprunget. Ändå tar han sig framåt på kryckor och har som utställningen heter ett "roadhome" med sig på vägen.

Det är framhånda det ärtura och existentiella i ungdomens sök-ande.

Även Bo Christian Larsson på galleri Christus Larsson har ett sökande uttryck och refererar till allt från antik mytologi till moderna popkultur. Men kaos dominerar på hans de-burranställning i Sverige och jag har svårt att förstå hur de diagram referenserna och uttrycken här ihop. Det är hugad verkar vara August Strindberg, vars ande (och även Siri van Essen) bearbetat i en serie små verk på papper.

Men det är skulpturerna som känns mest avaktarade och inres-santa, särskilt biden på högsten



ursprung

son rymaner en kontrast sambäl-liggen. Kommissären bor och arbetar namera i Berlin men har sin rötter i Värmland, och som två veckor öpp-nar hans utställning "Falling down" på K2 i Berlin museum.

New York-baserade Spencer Finch är lügen utställning i Stockholm, utan en tvävat Sverigeis sedan december. Även han har intresse-rätt sig för Strindberg, särskilt den nas experiment med fotopapper där tränsa pörel sig på lügen ut-trämlen utan kamera. Sefelia ljufenomen, färgställningar och varvning till är det som upptar Finch i alla år. Utställningen på Nordiska kan ses som en pro-gram på hans olika forskningspro-jekt i perceptiopsykologi.

Det åter tvärt som är raka moo-sionen. Spencer Finch har en lag-mild humor, äroes och humorfullt som går igenom alla hans verk, bara man ger dem tid. Några behandlar atmosfäriska fenomen, särskilt ena britt genom: Emily Dickinsons hem, exakt återkopad med en berättelse som poverar ett fiktivt världsslag genom galleriutst.

Och det är så typiskt Finch att fo-tografera rymdskap på analföret-ret för att sedan friläggas vorenda droppa till ett nästan osynligt verk på galleriets skyffelstom. Men på-ter jag bara studier av vad som hän-

der när man lägger transparenta materialet över varandra. Allra bäst är molnscenerna, som väl närmare löpa visar sig vara uppbyggda av tegelsten.

Man snar en bycksson slung, något över Henrik Samuelson tagit till vara i sin målning. Från bö-jan färgpover på en duk, som upp-ochmedelbar blev till tre stupa som speglar sig. Denna fina målning kan publiken se enbart i kväll, i lokalen "Slumpen" på Konstmuseet, del avseren "Tattooed dream barns".

Henrik Samuelson är en ut-präglat intellektuell konstnär med höllt kausat till barndomen ipe-pen. Helt denna suggestiva serie består av utställning, minnebå-det och drimliga fragment från det förgångna. Men det är intant och lite noviskt som binder dem sam-man.

Birgitta Rubin
sinesas@dn.se

Kulturarvsdagen - Under ytan
Söndagen den 9 september, 2012 firas dagen runt om i landet. Årets tema handlar om det dolda eller bländade. Litta evens längden när du går på www.zab.se

ERSTA SKÖNDAL HÖGSKOLA
BARN OCH JÄMLIKHET
Forskare beskriver barns situation ur olika perspektiv. Moderator: författaren Susanna Alakoski.
ESH:s årliga Hamiltonseminarium öger som den 14 september. För info och anmellan: www.esh.se/hamilton

Svenska kyrkan
1 Kierkegaards existentiella filosofi
Har ser den existentiella strivnan ut? Har får livet mening? Klamm ger en inblick i Kierkegaards tankande.
18: Varannan måndag, start 11 september kl 19-21.
10: Varannan måndag, start 10 september kl 10-13.

2 Kristen andlighet
Har ser den andliga strivnan ut? Är andlighet en väg till människlig blomstring? - Några kristna tankare sva på andlighet.
Förel. Skolhuset Kommarksgatan 13. Kostnadsfritt. 1 000 kr.
Lärare: Ted Harris past, teol. dr. & författare.

Kontakt:
Edvard.t.harris@svenskyrkan.se
www.existentiellforum.se

Segla längs Norges vackra kust i vinter
PÅ JAKT EFTER NORRSKENET

Spara upp till **25%**
Boka före 30 September 2012. Minst en vecka tilligt anmälanstid.
www.hurtigruten.se

Nu kan du spara upp till 25% på utvalda reor 2012 när du bokar före 30 september 2012. Det finns inget bättre sätt att uppleva norrskenet på än en kryssning med Hurtigruten i vinter. NACA:s experter förklarar att våren 2012/2013 kommer att lysa på det starkast lysande norrskenet på 30 år. Natu av akassning orrbord, spännande utflykter, det bästa köket och välkommen av Skandinavien äroverens. Följ med oss på en magisk vinterresa längs den nordiska kusten. Ring 0771 990 490, besök din resebyrå eller gå till www.hurtigruten.se

Hurtigruten - Livnerv längs den norska kusten sedan 1893

HURTIGRUTEN



Henrik Samuelsson, Manual of Blackouts
 Courtesy Galerie Laurent Godin

Henrik Samuelsson Speaking in Tongues at Shitty Hotels

Passé : 24 novembre 2011 → 7 janvier 2012

Une conversation entre Donatien Grau et Jan Åman après leur visite à l'atelier d'Henrik Samuelsson

DG : Ce qui m'a vraiment frappé lorsque tu m'a invité à visiter l'atelier d'Henrik Samuelsson est ce sentiment que le monde arrivait à sa fin. D'une certaine manière, cela m'a fait penser à l'eschatologie. Mais il y avait en même temps la présence de cet élément très « suédois » dans son œuvre, lié à l'endroit où il a grandi. Comment interprètes-tu la relation entre cette « suédoiserie » et l'eschatologie ?

JÅ : Il se trouve que je connais très bien cette partie du Nord de la Suède car mon père y est né. A cette époque, c'était encore une région prospère, avec des industries actives. Mais aujourd'hui cette région a été désertée et est isolée. Les gens sont partis à l'exception des plus âgés, et seules y sont envoyées les personnes ayant de gros problèmes de toxicomanie, que l'on souhaite voir hors du contexte urbain. C'est tout simplement une Sibérie suédoise et une version de la crise générale en Europe. D'un point de vue artistique, cet endroit peut être source d'énergie. Marina Fokidis a fait de la crise grecque une énergie collective alternative à Athènes — ce qui est possible dans un contexte urbain. Dans les tableaux de Samuelsson, on voit tout le contraire : le vide de la région désurbanisée. C'est la face cachée de l'urbanisation globale. Il me semble que c'est d'autant plus évident en Chine ou dans certaines régions de l'Afrique. Je suis intrigué par les conséquences artistiques de cette crise, qu'en penses-tu ?

Henrik Samuelsson

Galerie Laurent Godin

Suédois établi à Stockholm, Henrik Samuelsson, 51 ans, peint le nord de son pays, de moins en moins peuplé. N'y vivent plus guère que des personnages âgés et des toxicomanes. Maisons et usines à l'abandon s'écroulent lentement. Samuelsson fait de ce désastre muet de grandes toiles au dessin d'une précision maniaque, à la couleur pâle ou absente. Les cieux sont gris et blancs, comme les herbes sèches et les caravanes de ceux qui cachent là leur misère. Le noir est omniprésent, celui du dessin et celui des ombres. A ces paysages sinistres répondent des toiles plus allégoriques. Des vitres volent dans l'air au-dessus d'une plage peuplée de touristes, mais une plage de lave – noire, encore. Cette peinture est d'une froideur mortelle, comme notre époque, dont elle est l'une des plus nettes représentations. ■ **PH. D.**

Speaking in Tongues at Shitty Hotels,
Galerie Laurent Godin, 5, rue du Grenier-Saint-Lazare, Paris 3^e. Du mardi au samedi, de 11 heures à 19 heures.
Jusqu'au 7 janvier 2012. Tél. :
01-42-71-10-66.



CREDIT

Art Toutes directions

L'artiste suédois Henrik Samuelsson symbolise les points cardinaux par quatre grands formats.

"C'est une idée ridicule, une mission impossible, d'appréhender le monde entier en quatre tableaux ! Je ne fais que jouer avec les extrêmes, le dedans et le dehors, la présence et l'absence, l'inversion des perspectives. Je suis un maniaque des images, je les collectionne et les reproduis dans mes peintures pour créer des coalitions métaphoriques. Par exemple, dans la toile Sud [ci-dessus], un homme qui passe l'aspirateur est déjà l'inverse d'un cliché.

En plus, il va aspirer des flocons de neige... à l'intérieur. Le négatif de l'homme blanc, c'est une femme noire. Qui boxe. La connexion entre l'art et l'humour est là. Réunissez deux choses ordinaires qui ne sont pas supposées se rencontrer : vous obtenez soit une blague, soit une peinture."

Propos recueillis par C.B.

"4 Paintings : North South East West", de Henrik Samuelsson, jusqu'au 3 mars, du mar. au sam. 11h-19h, galerie Laurent Godin, 5, rue du Grenier-Saint-Lazare, 3^e, 01-42-71-10-77. Entrée libre.

Art Paris 2009, une édition en demi-teinte

MARCHÉ DE L'ART

115 marchands, dont 32 nouveaux, exposent l'art moderne et contemporain sous la verrière, avec une dominante pour la photographie et la BD.

L'ÉVÈNEMENT de la 11^e édition d'Art Paris, hier, au Grand Palais, était la remise du prix bisannuel de dessin de la Fondation d'art contemporain Daniel et Florence Guerlain. De nombreux acteurs de l'art – d'Alain Seban, président du Centre Pompidou, au couple de collectionneurs belges Alain et Danute Mallart – sont venus applaudir la lauréate Sandra Vasquez de la Horra, Chilienne travaillant à Cologne, récompensée pour son formidable coup de crayon sur papier jauni recouvert de cire.

Les œuvres politiquement engagées de ce petit bout de femme contrastent singulièrement avec d'autres de cette foire manquant souvent d'audace. Le problème est là. Avec 32 nouveaux exposants – pour la plupart des inconnus sur le marché – qui ont remplacé au pied levé certaines grandes galeries locomotives comme 1900-2000, Louis Carré ou Di Meo, la qualité n'est pas toujours au rendez-vous.

Et le parcours va du meilleur (le très prometteur Américain de Los Angeles, Kehinde Wiley, proposé à 135 000 \$ chez Daniel Templon, ou le Suédois acheté récemment par le Fnac (Fond national d'art contemporain), Henrik Samuelsson, affiché à 24 000 € chez Laurent Godin) au pire (les techniques mixtes avec personnages animés d'Anatolij Tverdoj à la galerie Taliss).

Les impressions des connaisseurs assidus des foires internationales étaient, hier, très mitigés. Et leur visite dans les allées fut plus courte que d'habitude... « Le niveau n'est pas à la hauteur des collectionneurs internationaux que Paris accueille en ce moment à cause des expositions Calder et Warhol, observe, furibonde, la conseillère et courtière en art, Patricia Marshall, connue pour son cell avant-gardiste. La sculpture monumentale de Jaume Plensa, artiste vu et revu, à l'entrée du Grand Palais, n'est franchement pas novatrice », ajoute-t-elle. Mais il faut de tout pour faire un monde et il y a des collectionneurs, peut-être moins pointus, qui sont ressortis contents du Grand Palais.

Des découvertes amusantes

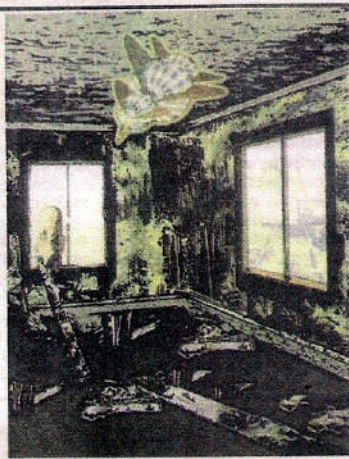
Comme les autres plus petites foires, Art Paris souffre de la crise, d'autant que le calendrier n'est pas fait pour arranger la situation avec, au même moment, Art Dubai et Maastricht venant deux semaines après l'Armory Show de New York. Art Paris souffre aussi de son positionnement, après dix ans d'un réel succès pendant les années du boom. La venue de Lorenzo Rudolf, qui a dirigé Art Basel entre 1991 et 2000 et créé Art Basel Miami Beach, devrait lui redonner un nouveau coup de pouce, dès l'année prochaine.



Young Tree shots on Jinggong Mountain, Kehinde Wiley, Huile sur toile. Galerie Daniel Templon, Paris



La monja de Monza, Sandra Vasquez de la Horra, cire et crayon sur papier. David Nolan Gallery, New York/Art Paris



Snag/Aber, Henrik Samuelsson, technique mixte, 2001. Galerie Laurent Godin

Il faut l'espérer, car Art Paris, ce salon de « deuxième rang » par rapport à la Fiac, a toutes les raisons d'exister pour défendre de plus jeunes galeries et pour promouvoir des artistes moins confirmés. Paris a les moyens d'avoir deux salons à deux vitesses. Et cette foire, jadis, avait su montrer avec brio l'art français avec les grands de la peinture moderne comme Soulages, Poliakov ou Vieira da Silva et les vedettes de l'art contemporain à des prix plus abordables qu'à Bâle ou à la Fiac.

Dans ce parcours décevant au-delà des trois allées centrales où sont réunis les meilleurs – Nathalie Obadia, Marion Meyer, Éric Dupont, Orel Art, RX... –, les visiteurs les plus tenaces pourront faire des découvertes amusantes telles les feuilles à l'encre noire de Fabien Verschaere (Metropolis) ou les photos emblématiques du Chinois Zuo Xiao Zu Zhou. Point positif : il y avait foule, hier, pour le vernissage et les affaires semblaient démarrer.

BÉATRICE DE ROCHEBOUET

■ Jusqu'au 23 mars, www.artparis.fr

LE FIGARO

CA BALANCE R PARIS PREMIERE

Présenté par Pierre Lescure

En Clair et en Direct le samedi à 18h50

rediffusion le dimanche à 09h00

Henrik Samuelsson

Galerie Laurent Godin

Le sujet est des plus traditionnels : les quatre points cardinaux. A chacun, Henrik Samuelsson, qui est né en 1970 et vit à Stockholm, dédie une toile. Les quatre, accrochées en croix comme il se doit, sont de format égal – et de complexité égale. Samuelsson, très loin d'une symbolique géographique conventionnelle, compose par accumulation des images si denses qu'elles en deviennent peu compréhensibles. On reconnaît bien un homme qui passe l'aspirateur, une automobile, un cochon, des éléments d'architecture et d'autres de paysages, mais ils s'émiettent, se confondent, s'étirent, se perdent. Des zébrures traversent l'espace, des lignes sinueuses filent dans le ciel ou finissent en flaques, les plans se trouent et se déchirent. Les références stylistiques, entre pop art et bande dessinée, sont contaminées par ce virus qui tend à désagréger toute chose. Samuelsson, dont c'est la première exposition personnelle en France, manifeste un plaisir communicatif à abuser l'œil et à l'égarer le long de fausses directions dans de fausses profondeurs. ■

PH. D.

Galerie Laurent Godin, 5 rue du Grenier-Saint-Lazare, Paris-3^e. M^o Rambuteau.

Tél. : 01-42-71-10-66. Du mardi au samedi de 11 heures à 19 heures. Jusqu'au 3 mars.



Henrik Samuelsson

Avec quatre grandes toiles intitulées *Nord*, *Sud*, *Est* et *Ouest*, l'artiste suédois Henrik Samuelsson nous entraîne dans un voyage onirique.

GALERIE LAURENT GODIN. Henrik Samuelsson.

Jusqu'au 3 mars 07. 5 rue du Grenier-Saint-Lazare, Paris III^e. 01 42 71 10 66.

Ouvert de 11h à 19h, fermé dimanche et lundi.

«West»; «North», 2006, courtesy Galerie Laurent Godin.



North, 2006.

Arts. Le peintre suédois présente en galerie parisienne quatre œuvres cardinales qui bousculent les repères.

Samuelsson à tout vent

Henrik Samuelsson
Galerie Laurent Godin, 5, rue du
Grenier-Saint-Lazare, 75003.
Jusqu'au 3 mars. Rens.: 0142711066.

C'est la première exposition en France d'Henrik Samuelsson et la bonne surprise du moment. A sa sortie en 1990 des beaux-arts de Stockholm, où il vit aujourd'hui, l'artiste suédois (né en 1960) va tout de suite travailler avec Ulf Linde. Ce dernier, qui a passé quarante ans de sa vie à étudier l'œuvre de Marcel Duchamp, sera notamment chargé par le défunt Pontus Hulten de faire la réplique du *Grand Verre* qui est au Moderna Museet de Stockholm. Voilà pour l'anec-

dote qui laisse des traces et explique sans doute l'aspect très intellectualisé – et en même temps surréaliste, déjanté et d'une grande maîtrise technique – de la peinture de Samuelsson.

Quatre de ses toiles sont ici présentées, sur quatre murs distincts. Comme leurs titres respectifs l'indiquent, *North*, *East*, *South* et *West*, elles nous placent au centre d'une rose des vents pour permettre de se repérer et donner l'impression qu'on est au centre d'une pièce dont on découvre les quatre points de vue. Mais, dans un second temps, pour nous embarquer et nous perdre dans un drôle de mon-

de qui fait se confondre, avec humour et étrangeté, l'extérieur et l'intérieur, le rêve et le réel, le poétique et le prosaïque.

A l'exemple d'une pelleuse qui semble venir du dehors, ou sortir du cadre d'un tableau pour rentrer au beau milieu d'une pièce (ça fait désordre) dont la porte s'ouvre par ailleurs sur des cheminées et fumées d'usine; ou encore des lignes d'un terrain de foot qui, prises de berlue, perdent leur géométrie et rentrent dans le salon, etc. En somme, un monde foutraque, cul par-dessus tête et en tant que tel beaucoup plus drôle. ◆

HENRI-FRANÇOIS DEBAILLEUX



Contact

Laurent Godin

laurent@laurentgodin.com

Lara Blanchy

lara@laurentgodin.com